

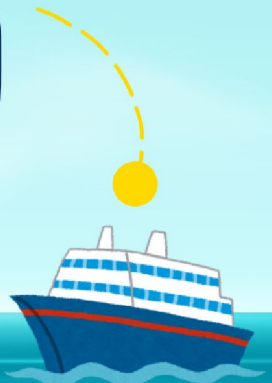


กรมเจ้าท่า

งานเสริมทรายเพื่อป้องกัน

การกัดเซาะบริเวณ

ชายหาดชะอำ



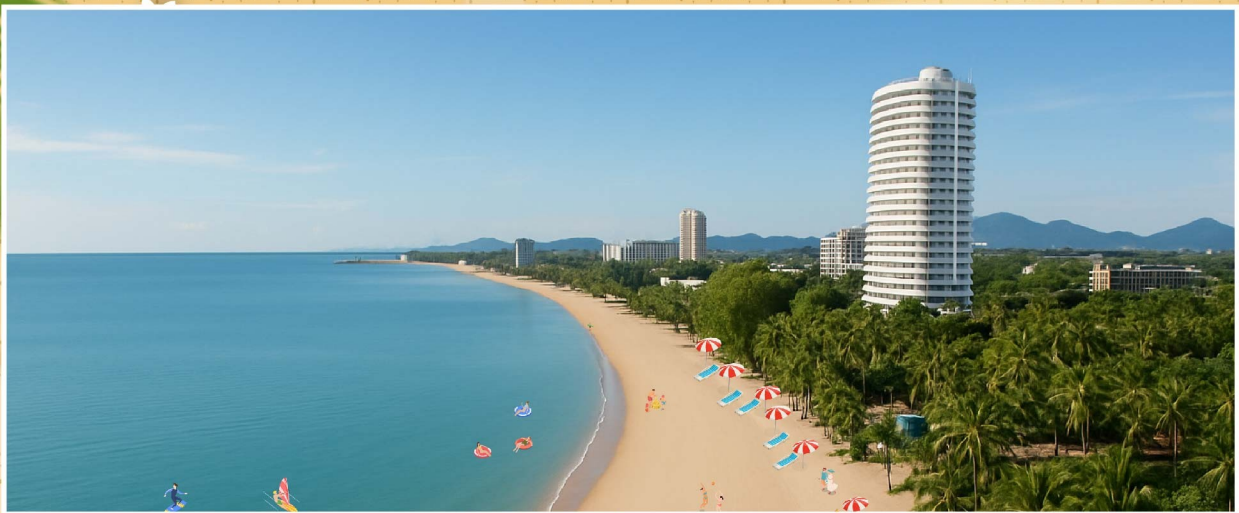
อำเภอชะอำ จังหวัดเพชรบุรี ระยะที่ 1 ตอนที่ 1



# ความเป็นมา

ชายหาดชะอำ อำเภอชะอำ จังหวัดเพชรบุรี เป็นหาดที่มีชื่อเสียง เป็นที่รู้จักของนักท่องเที่ยวไทย และต่างประเทศ บนชายหาดชะอำ มีทั้งโรงแรม เกสต์เฮ้าส์ รีสอร์ท บังกะโล บ้านพัก ซึ่งส่วนใหญ่ตั้งอยู่ริมทะเล อาจมีบางส่วนที่อยู่ห่างออกมา แต่มองเห็นทิวทัศน์ทะเล ธุรกิจเหล่านี้แสดงให้เห็นว่าบทบาทด้านการค้าและบริการ การท่องเที่ยว มีอิทธิพลต่อเศรษฐกิจโดยรวมของจังหวัดเพชรบุรี

จากการเป็นแหล่งท่องเที่ยวประเภทธรรมชาติที่ได้รับความนิยมสูงสุด จึงทำให้เศรษฐกิจเติบโตอย่างต่อเนื่อง การบริการด้านการท่องเที่ยวและการพัฒนาโครงสร้างพื้นฐานมีการเติบโตอย่างรวดเร็ว เช่น ถนน ไฟฟ้า ร้านอาหาร ที่พักแรม ตลอดจนการบริการด้านอื่น ๆ ที่เกี่ยวข้องกับธุรกิจท่องเที่ยว อันมีส่วนชักนำให้เกิดการบุกรุก จนมีผลกระทบต่อสภาพแวดล้อม และปัญหาการกัดเซาะชายฝั่งตามมาด้วย โดยสำนักงานนโยบายและแผนทรัพยากรธรรมชาติและสิ่งแวดล้อม ได้มีการจัดลำดับพื้นที่ชายหาดชะอำ ให้เป็นพื้นที่ประสบปัญหาการกัดเซาะชายฝั่งในระดับเร่งด่วน มีอัตราการกัดเซาะประมาณ 3 เมตรต่อปี



กรมเจ้าท่า ได้รับการร้องเรียนจากประชาชนและผู้ประกอบการในพื้นที่ชายหาดชะอำในเรื่องปัญหาการกัดเซาะชายฝั่ง จึงได้ดำเนินการตรวจสอบสภาพพื้นที่และเห็นสมควรที่จะดำเนินการแก้ไขปัญหาการกัดเซาะชายฝั่งเป็นการเร่งด่วน มุ่งแก้ไขปัญหาระยะยาวอย่างยั่งยืน เป็นไปตามหลักวิชาการและเหมาะสมกับสภาพพื้นที่

ในปี พ.ศ.2564 กรมเจ้าท่าได้ว่าจ้าง สถาบันวิจัยทรัพยากรทางน้ำ จุฬาลงกรณ์มหาวิทยาลัย และกลุ่มบริษัทที่ปรึกษาที่มีความชำนาญงานในด้านวิศวกรรมชายฝั่ง ด้านวิทยาศาสตร์ทางทะเล และด้านธรณีวิทยาทางทะเล ดำเนินงานศึกษาวางแผนแม่บทและสำรวจออกแบบ เพื่อเสริมทรายเป็นป้องกันการกัดเซาะ สนับสนุนการท่องเที่ยวชายหาดชะอำ อำเภอชะอำ จังหวัดเพชรบุรี

ผลการศึกษา สรุปได้ว่า การเสริมทรายชายหาด เป็นทางเลือกแก้ไขปัญหามีความเหมาะสมมากที่สุด เนื่องจากมีผลกระทบต่อการใช้เปลี่ยนแปลงชายฝั่ง พื้นที่ข้างเคียง และต่อการท่องเที่ยวและทัศนียภาพน้อยที่สุด ทั้งนี้พื้นที่โครงการเสริมทรายชายหาดชะอำ มีความยาวรวม 17.5 กิโลเมตร แบ่งออกเป็น 9 ส่วน และได้จัดลำดับความสำคัญในการแก้ไขปัญหการกัดเซาะชายหาดชะอำตามลำดับความรุนแรงที่คาดว่าจะเกิดขึ้นในอนาคต รวมถึงเพื่อการสนับสนุนการท่องเที่ยวเป็นหลัก โดยผลการศึกษาแบ่งระยะดำเนินการเสริมทรายเป็น 3 ระยะ ซึ่งการเสริมทรายครั้งนี้อยู่ในพื้นที่ระยะที่ 1

# มูลค่าโครงการ : 249,540,000 บาท

## ชื่องาน :

งานเสริมทรายเพื่อป้องกันการกัดเซาะบริเวณชายหาดชะอำ อำเภอชะอำ จังหวัดเพชรบุรี ระยะที่ 1 ตอนที่ 1

## ผู้ว่าจ้าง :

กรมเจ้าท่า กระทรวงคมนาคม

## ผู้รับจ้าง :

บริษัท อิตาเลียนไทย ดีเวลอปเม้นท์ จำกัด (มหาชน)

ระยะเวลาก่อสร้าง : 21 กุมภาพันธ์ 2568 ถึง 13 ตุลาคม 2569 (600 วัน)

## ขอบเขตงานก่อสร้าง

1. เสริมทรายชายหาดที่ระดับ +2.7 ม.รทก. ความกว้าง ประมาณ 50-80 เมตร ความยาว 800 เมตร ตั้งแต่ กม.1+800 ถึง กม.2+600 และเติมทรายทับหน้า ไม่บดอัดหน้า 0.2-0.3 เมตร
2. ก่อสร้างระบบป้องกันชายหาดแห้งแบบทางเดินเท้า 1 ระบบ
3. ก่อสร้างป้ายประติมากรรมโครงการ 1 จุด
4. อื่นๆ ตามที่กำหนดในแบบ และรายการประกอบแบบจ้างก่อสร้างของโครงการ

## กำหนดการทำงานคร่าวๆ ของโครงการ

มูลค่าโครงการ : 249 ล้านบาท



สัญญาเริ่มลงนามโครงการ

20 ก.พ. 2568

เริ่มเสริมทราย  
ระยะทาง 100-400 เมตร

15 ก.พ. 2569

เสริมทราย  
ระยะทาง 400-800 เมตร

1 มี.ย. 2569

เสริมทรายระยะทาง 800 เมตร  
พร้อมส่งมอบโครงการระยะที่ 1

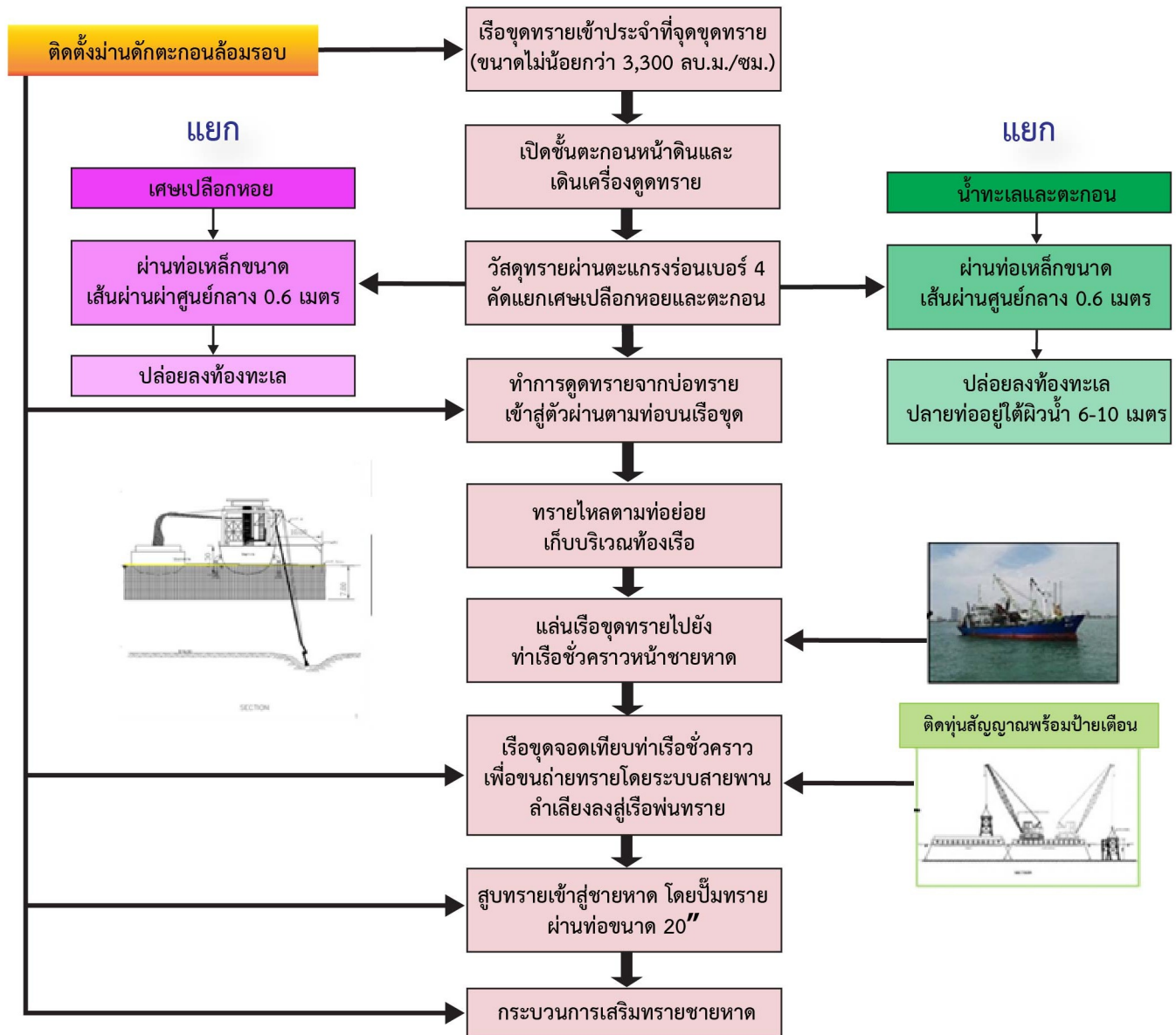
ต.ค. 2569

# ที่ตั้งโครงการ

บริเวณชายหาดชะอำ อำเภอชะอำ จังหวัดเพชรบุรี จุดเริ่มต้นตั้งแต่แนวเสริมทรายบริเวณโรงแรมธารีสปอร์ต จนถึงแนวเสริมทรายชายหาด โรงแรมริเจนท์ชาเลต์ ความยาวชายหาดประมาณ 800 เมตร

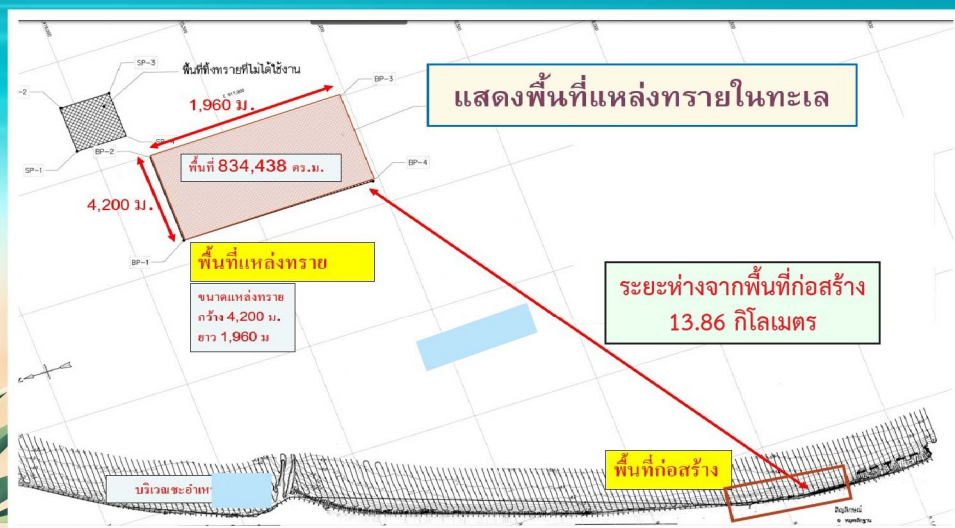


# ขั้นตอนการขุดทราย



## แหล่งทราย

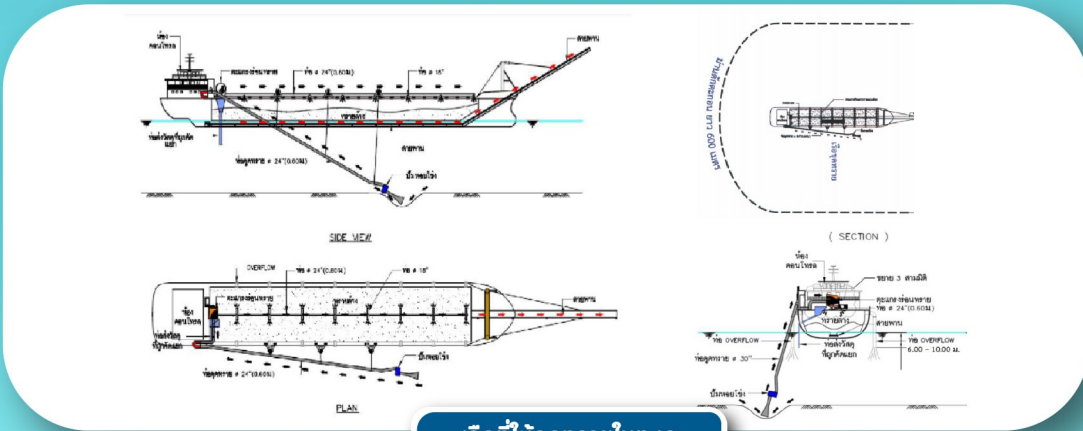
บริเวณห่างจากชายฝั่งออกไปทางทิศตะวันออกเฉียงเหนือ ของเกาะละวะทางประมาณ 13.86 กิโลเมตร





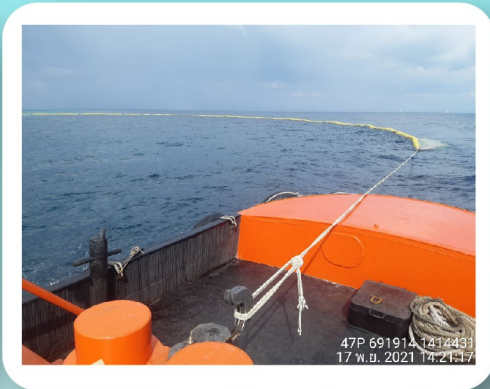
# ขั้นตอนการดูดทราย

**ดูดทราย** จากแหล่งทรายในทะเล บริเวณด้านทิศตะวันออกเฉียงเหนือของชายหาดชะอำ (ใช้เวลาในการดูด ประมาณ 4-5 ชั่วโมง ได้ทรายหลวม ประมาณ 3,000 ลบ.ม.)



เรือที่ใช้ดูดทรายในทะเล

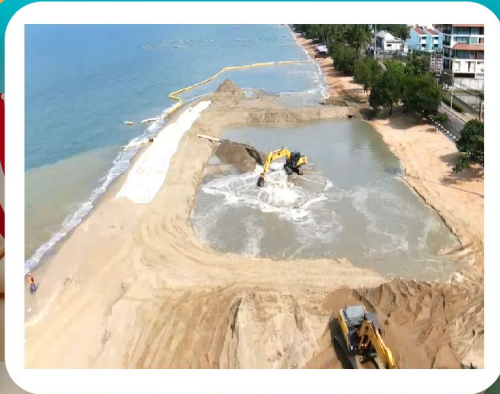
## การติดตั้งม่านดักตะกอน



การติดตั้งม่านดักตะกอน ขนาดลึก 7 ม.ยาว 600 ม. ล้อมเรือดูดทรายด้านท้ายน้ำ เพื่อดักตะกอน จากนั้นเรือดูดทราย จะทำการดูดทรายระดับความลึก ตามผลจาสำรวจ ผ่านตะแกรงล้าง และคัดแยกทราย

## ตัวอย่างการก่อสร้างเติมทรายชายหาด

ภาพแสดงการผันทราย เสร็จชายหาดพร้อมทำการบดอัดแน่น ให้ได้ตามรูปแบบก่อสร้าง และคืนทราย



# ภาพพื้นที่ก่อนก่อสร้าง



# ภาพเสมือนจริงพื้นที่หลังก่อสร้าง



# ข้อมูลการติดต่อ

## เจ้าของโครงการ



กรมเจ้าท่า

1278 ถ. โยธา แขวงตลาดน้อย เขตสัมพันธวงศ์ กรุงเทพฯ 10100

โทรศัพท์ : 02 2331311 8 โทรสาร : 0 2238 3017

E-mail : worsor.md@gmail.com

## บริษัทด้านวิศวกรรม



บริษัท อิตาเลียนไทย ดีเวลอปเม้นท์ จำกัด (มหาชน)

ที่อยู่ : 2034/132-161 ถนนเพชรบุรีตัดใหม่ แขวงบางกะปิ เขตห้วยขวาง

กรุงเทพมหานคร 10310

โทรศัพท์ : 086-880-2245

## บริษัทด้านการประชาสัมพันธ์และการมีส่วนร่วมประชาชน



บริษัท เอ็นทิก จำกัด

ที่อยู่ : 3/4 ถนนประเสริฐมุนีกิจ แขวงคลองกุ่ม เขตบึงกุ่ม

กรุงเทพมหานคร 10240

โทรศัพท์ : 0 2379 0141 2 โทรสาร : 0 2379 0143 4

E-mail : entic\_2003@yahoo.com

## ศูนย์ประสานงานในพื้นที่โครงการหาดชะอำ ชอยหาดสุขเสมอ จังหวัดเพชรบุรี

โทรศัพท์ : 0-2379-0141-2

Website : www.เสริมทรายชะอำ.com

E-mail : sermsaichaam@gmail.com



Instagram



Facebook



LINE Official